



Mettons en page le texte de théâtre en utilisant les « styles »

de notre traitement de textes

Ce document est un « tutoriel » à la portée de tous les élèves de l'enseignement secondaire (collège + lycée). Il est conçu pour être visualisé sur écran.

En cas de modification du document, nous vous demandons de laisser le pied de page avec le ©.

Utilisons les styles avec le traitement de texte [Word 2003](#)

Utilisons les styles avec le traitement de texte [Word 2007](#)

Utilisons les styles avec le traitement de texte [Open Office](#)

Atelier de Lecture ASBL – c/o Athénée royal, 1, rue Félix Bernard – B – 4420 MONTEGNÉE – Belgique
Tél. bureau et répondeur : + 32 (0)4-364.21.78 – Fax : + 32 (0)4-364.21.79 – GSM : + 32 (0)497-21.96.52
jld@leaweb.org – www.leaweb.org

Word 2003

La mise en page de texte de théâtre doit être simple et claire.

Dans le document « 15 fiches pour aborder le théâtre en classe » p.13 (rubrique « Ressources » du site Internet), nous t'expliquons les particularités de la mise en page de ce type de texte.

Pour la pièce que nous allons créer, nous avons déterminé les paramètres suivants pour la mise en page.

1. Titre de la pièce : police Arial 20, 48 points après.
2. Liste des personnages : police Arial 10, puces, retrait de 6 points avant et après le paragraphe.
3. Les didascalies : police Arial 10, italiques, retrait à gauche d'1 cm, et retrait de 6 points après le paragraphe.
4. Les personnages qui parlent : police Arial 10, gras, aligné à gauche, pas de retrait.
5. Les répliques : police Arial 10, alignement à gauche, retrait de 6 points après le paragraphe.

(Le retrait avant et / ou après le paragraphe sert à aérer, à insérer un blanc que l'on peut ajuster de manière précise. Le paragraphe que tu es en train de lire comporte un retrait de 6 points avant : tu remarques d'ailleurs un petit « blanc » avec le paragraphe précédent.)

On a dit une « mise en page simple et claire » et nous te montrons une chose apparemment fort compliquée ! Naturellement, si tu veux opérer cette mise en page en changeant à chaque fois toutes les caractéristiques, cela va te prendre un temps fou et tu te tromperas, sans aucun doute...

Mais il y a un « truc »... Si tu veux gagner du temps, de l'énergie et de l'efficacité, apprends à te servir, dans ton traitement de textes, des « styles ». Suis-nous, c'est facile...

→ Un « style » c'est un paragraphe auquel on va attribuer, une fois pour toutes, des caractéristiques précises. Chaque style portera le nom que tu lui donneras.

→ Nous avons déterminé 5 styles :

1. Titre de la pièce
2. Liste des personnages
3. Les didascalies
4. Les personnages
5. Les répliques

→ Pour chaque style, nous avons entré une seule fois tous les paramètres voulus. Ainsi, chaque fois que nous écrivons le nom d'un personnage, il suffira que nous assignions au paragraphe le style « Personnage » et tous les paramètres seront automatiquement appliqués.

Lis sur écran le texte de la page suivante. Place ta souris dans la didascalie prologue (celle au début du texte). Regarde dans ta barre d'outils.



Tu vois que le texte est en Arial 10 et en italiques. Tu remarques aussi que dans un menu déroulant, à gauche de la police, s'affiche le nom du style « Didascalie » (notre style n°3).

Fais de même en cliquant sur le nom d'un personnage et sur le texte d'une réplique. Le style va chaque fois s'afficher, successivement « Personnage » (notre style n°4) et « Texte réplique » (notre style n°5).

Sur le quai d'une gare, le soir.

Un banc pour 2 personnes, une grande poubelle, un grand panneau indiquant la gare de « Peterlion - Perterleeuw », quelques papiers à terre, détritrus divers.

Le balayeur entre côté cour, pousse un gémissement de découragement en regardant le sol et se met au travail.

Le balayeur

Toujours la même chose ! 40 ans que je balaie... Il y a moins qu'avant mais tout de même... J'en ai vu des dégoûtants... et c'est moi qui ramasse... à 59 ans. Plus que deux semaines et c'est la retraite. Pour fêter cela, je vais aller à Cuba mais j'aurais préféré ne pas y aller seul. Mais y aller avec qui ? Il paraît que c'est bien là, et puis c'est « all inclusive » comme ils disent. Je peux pinter tant que je veux, c'est gratuit. C'est pas comme chez la vieille Lulu : j'ai l'impression d'en avoir toujours moins dans mon verre et toujours moins dans ma poche, mais elle, elle grossit à vue d'œil. M'étonnerait pas qu'elle explose un jour. Pourvu qu'elle n'explose pas sur mes quais parce que je ne suis pas équipé pour ramasser trois tonnes de graisse... Et avec ses deux obus, c'est le service de déminage tout de suite !

Rire gras.

Jacques entre côté jardin. Un homme d'un certain âge en costume usé mais fringant : cravate, pardessus sur le bras, un grand sourire. Il porte un bouquet de lilas.

Jacques

Ah quel beau jour !

Il hume le bouquet.

J'espère que cela lui plaira. J'ai rouspété au magasin parce que, la dernière fois, les fleurs étaient un peu molles... Accueillir une belle femme avec des fleurs molles, cela ne se fait pas. Quelle image cela donnerait de vous !

Un temps.

Plus que quelques minutes pour l'Amérique.

S'adressant au balayeur.

Monsieur ! Désolé de vous déranger comme si souvent mais le 19h42 sera à l'heure ? C'est que, vous savez, j'attends quelqu'un...

Le balayeur

Ah, monsieur Jacques ! Fidèle au rendez-vous comme tous les mercredis !

Le 19h42 ? Je ne sais pas. Je suppose qu'il ne sera pas en retard mais vous savez... Hier, c'était un suicidé, avant-hier, c'était une voiture dans le passage à niveau, il y a trois jours une grève intersectorielle... Moi, je ne suis plus tout cela mais je n'ai rien entendu dans la salle du personnel. À part du gibier sur la voie ou une déception amoureuse de dernière minute, le conducteur devrait arriver à l'heure.

Un temps.

Vous attendez toujours votre dame ?

Jacques

Ce soir, j'attends Madeleine, j'ai apporté du lilas. J'en apporte toutes les semaines, Madeleine, elle aime bien ça. On prendra le tram 33 pour manger des frites chez Eugène, Madeleine elle aime tant ça.

Le balayeur

Heureusement que vous changez les fleurs, parce que, depuis trois semaines, elles auraient pu devenir mauves.

Rire gras.

Avec les styles, la mise en page est un jeu d'enfant.

Dans l'encadré qui suit, applique, avec ta souris, le style « Personnage », « Texte réplique » et « Didascalie » aux éléments qui correspondent. Pour ce faire, sélectionne le paragraphe (ou clique à l'intérieur du paragraphe) et va dans la colonne « Style », à gauche de la police. Choisis le bon style.

Jacques

Ce soir, j'attends Madeleine, j'ai apporté du lilas. J'en apporte toutes les semaines, Madeleine, elle aime bien ça. On prendra le tram 33 pour manger des frites chez Eugène, Madeleine elle aime tant ça.

Le balayeur

Heureusement que vous changez les fleurs, parce que, depuis trois semaines, elles auraient pu devenir mauves.

Rire gras.

Mais faut pas vous en faire, elle finira par arriver.

Jacques regarde l'horizon, cherchant le train. Un grand sourire. On entend le train arriver, passer en gare sans s'arrêter. Jacques a une mine désespérée

Voici ce que tu dois obtenir en quelques clics...

Jacques

Ce soir, j'attends Madeleine, j'ai apporté du lilas. J'en apporte toutes les semaines, Madeleine, elle aime bien ça. On prendra le tram 33 pour manger des frites chez Eugène, Madeleine elle aime tant ça.

Le balayeur

Heureusement que vous changez les fleurs, parce que, depuis trois semaines, elles auraient pu devenir mauves.

Rire gras.

Mais faut pas vous en faire, elle finira par arriver.

Jacques regarde l'horizon, cherchant le train. Un grand sourire. On entend le train arriver, passer en gare sans s'arrêter. Jacques a une mine désespérée

Et maintenant, pratiquement, comment peux-tu mettre en page ton texte ?

Deux solutions.

La plus facile

Enregistre le présent document sous un autre nom (commande : Fichier / Enregistrer sous) puis efface son contenu. Ton document est vide mais tu remarques dans le menu que les styles que nous avons enregistrés sont encore présents. Il ne te reste plus qu'à coller le texte de ta pièce et d'y appliquer les différents styles comme expliqué précédemment.

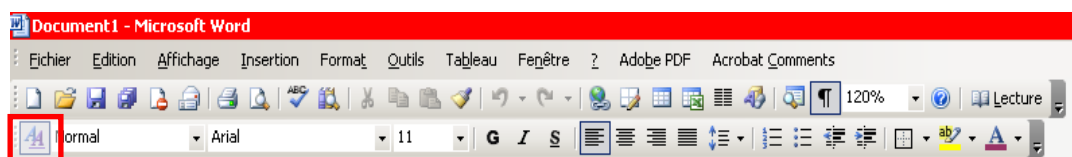
La solution personnalisée

La deuxième solution demande quelques explications (simples) mais elle va te permettre de personnaliser ton texte en choisissant des styles personnels que tu vas créer. Suis-nous...

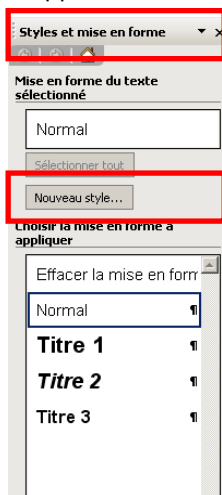
Définir un style personnalisé

Tu veux, par exemple, un style nommé « Texte », paragraphe aligné à gauche, police Arial 11, pas de gras, retrait avant et après le paragraphe de 6 points (pour faire un petit « blanc »).

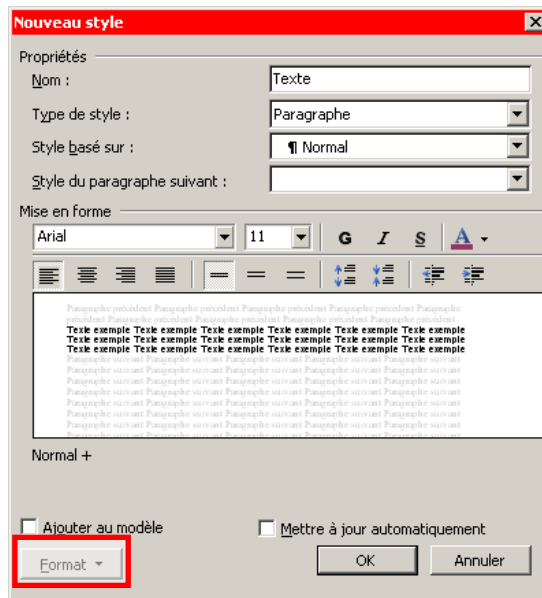
Clique sur l'icône « style ».



À droite de l'écran, apparaît le menu « Styles et mise en forme ».

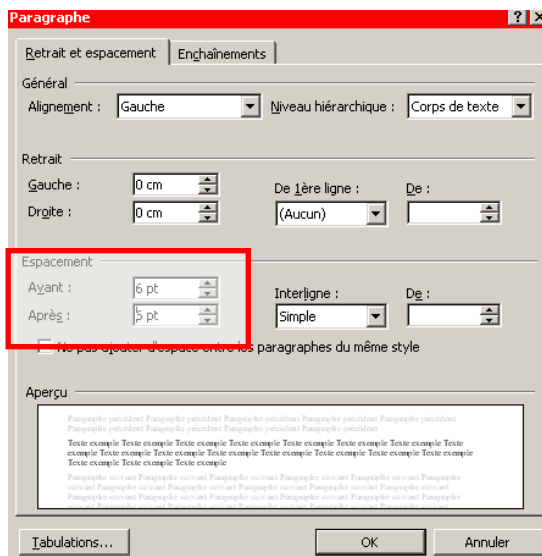


Choisis « Nouveau style ». Une nouvelle fenêtre apparaît. Donne à ce nouveau style le nom « Texte » par exemple, choisis la police Arial, la taille 11, paragraphe à gauche. Observe (sans la cocher) la case « Mettre à jour automatiquement », elle nous sera utile plus tard.



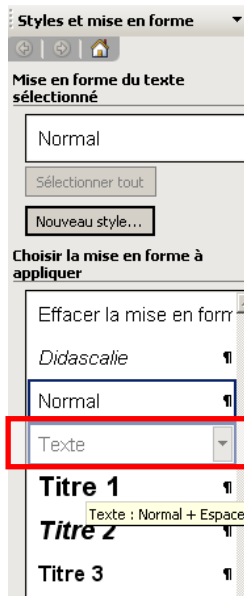
Clique sur Format, puis Paragraphe.

Ici, tu peux régler les espacements avant et / ou après le paragraphe, l'interligne, les retraits éventuels, etc.

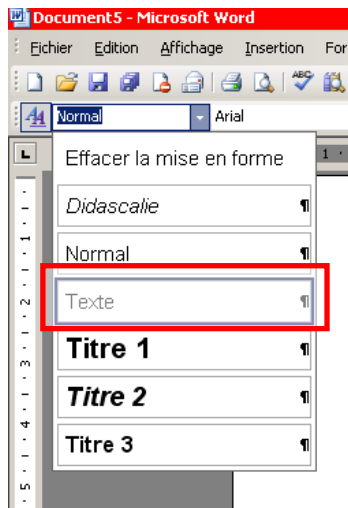


OK, OK, et c'est fini !

Le nouveau style « Texte » se trouve dans le volet droit « Styles et mise en forme ».

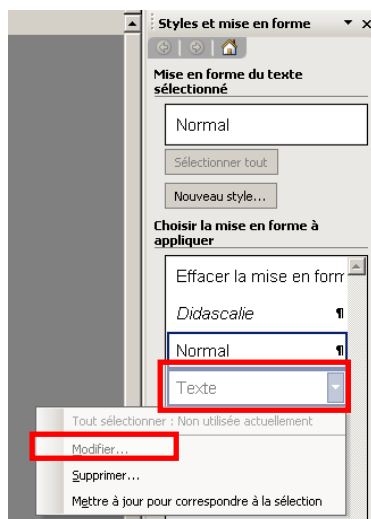


Maintenant, pour appliquer le style « Texte » à un paragraphe, sélectionne le texte et, à l'aide du menu déroulant « Styles », choisis « Texte ».

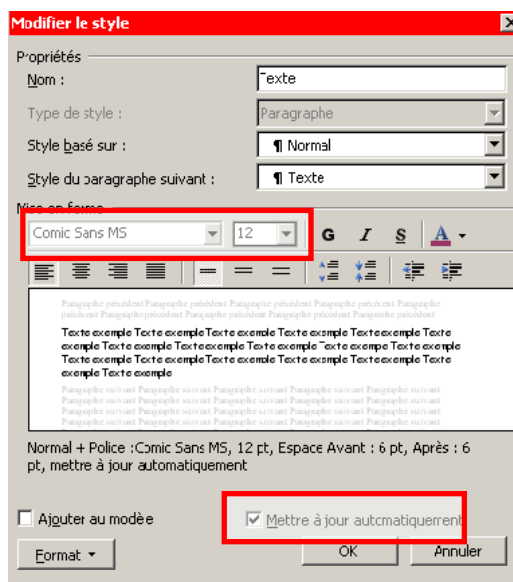


Imaginons maintenant qu'en cours de route tu préfères que le style « Texte » soit en police Comic 12. Naturellement, il faudra que TOUS les paragraphes de ce style tiennent compte du changement. Comment faire ? C'est très facile.

Clique sur l'icône « Styles » de manière à afficher, à droite, le volet « Styles et mise en forme ». Passe la souris (sans cliquer) sur le style « Texte » que tu as créé précédemment et tu verras à droite un petit triangle. Clique et choisis « Modifier ».



Effectue les modifications voulues (choisis donc la police Comic, taille 12), coche la case « Mettre à jour automatiquement ».



Tous les paragraphes du style « Texte » sont modifiés en un clin d’œil même si ta pièce fait 250 pages...

Tu peux maintenant créer, modifier tous les styles que tu veux !

Word 2007

La mise en page de texte de théâtre doit être **simple et claire**.

Dans le document « 15 fiches pour aborder le théâtre en classe » p.13 (rubrique « Ressources » du site Internet), nous t'expliquons les particularités de la mise en page de ce type de texte.

Pour la pièce que nous allons créer, nous avons déterminé les paramètres suivants pour la mise en page.

1. Titre de la pièce : police Arial 20, 48 points après.
2. Liste des personnages : police Arial 10, puces, retrait de 6 points avant et après le paragraphe.
3. Les didascalies : police Arial 10, italiques, retrait à gauche d'1 cm, et retrait de 6 points après le paragraphe.
4. Les personnages qui parlent : police Arial 10, gras, aligné à gauche, pas de retrait.
5. Les répliques : police Arial 10, alignement à gauche, retrait de 6 points après le paragraphe.

(Le retrait avant et / ou après le paragraphe sert à aérer, à insérer un blanc que l'on peut ajuster de manière précise. Le paragraphe que tu es en train de lire comporte un retrait avant de 6 points : tu remarques d'ailleurs un petit « blanc » avec le paragraphe précédent.)

On a dit une « mise en page simple et claire » et nous te montrons une chose apparemment fort compliquée ! Naturellement, si tu veux opérer cette mise en page en changeant à chaque fois toutes les caractéristiques, cela va te prendre un temps fou et tu te tromperas sans aucun doute...

Mais il y a un « truc »... Si tu veux gagner du temps, de l'énergie et de l'efficacité, apprend à te servir, dans ton traitement de textes, des « styles ». Suis-nous, c'est facile...

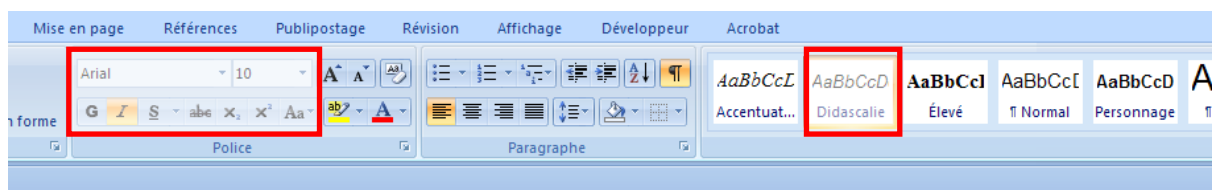
→ Un « style » c'est un paragraphe auquel on va attribuer, une fois pour toutes, des caractéristiques précises. Chaque style portera le nom que tu lui donneras.

→ Nous avons déterminé 5 styles :

1. Titre de la pièce
2. Liste des personnages
3. Les didascalies
4. Les personnages
5. Les répliques

→ Pour chaque style, nous avons entré une seule fois tous les paramètres voulus. Ainsi, chaque fois que nous écrivons le nom d'un personnage, il suffira que nous assignions au paragraphe le style « Personnage » et tous les paramètres seront automatiquement appliqués.

Lis sur écran le texte de la page suivante. Place ta souris dans la didascalie prologue (celle au début du texte). Regarde dans ta barre d'outils.



Tu vois que le texte est en Arial 10 et en italiques. Tu remarques aussi que dans un menu des styles (à droite de la police), le nom du style « Didascalie » (notre style n°3) est sélectionné.

Fais de même en cliquant sur le nom d'un personnage et sur le texte d'une réplique. Le style va chaque fois s'afficher, successivement « Personnage » (notre style n°4) et « Texte réplique » (notre style n°3).

Sur le quai d'une gare, le soir.

Un banc pour 2 personnes, une grande poubelle, un grand panneau indiquant la gare de « Peterlion - Perterleeuw », quelques papiers à terre, détritrus divers.

Le balayeur entre côté cour, pousse un gémissement de découragement en regardant le sol et se met au travail.

Le balayeur

Toujours la même chose ! 40 ans que je balaie... Il y a moins qu'avant mais tout de même... J'en ai vu des dégoûtants... et c'est moi qui ramasse... à 59 ans. Plus que deux semaines et c'est la retraite. Pour fêter cela, je vais aller à Cuba mais j'aurais préféré ne pas y aller seul. Mais y aller avec qui ? Il paraît que c'est bien là, et puis c'est « all inclusive » comme ils disent. Je peux pinter tant que je veux, c'est gratuit. C'est pas comme chez la vieille Lulu : j'ai l'impression d'en avoir toujours moins dans mon verre et toujours moins dans ma poche, mais elle, elle grossit à vue d'œil. M'étonnerait pas qu'elle explose un jour. Pourvu qu'elle n'explose pas sur mes quais parce que je ne suis pas équipé pour ramasser trois tonnes de graisse... Et avec ses deux obus, c'est le service de déminage tout de suite !

Rire gras.

Jacques entre côté jardin. Un homme d'un certain âge en costume usé mais fringant : cravate, pardessus sur le bras, un grand sourire. Il porte un bouquet de lilas.

Jacques

Ah quel beau jour !

Il hume le bouquet.

J'espère que cela lui plaira. J'ai rouspété au magasin parce que, la dernière fois, les fleurs étaient un peu molles... Accueillir une belle femme avec des fleurs molles, cela ne se fait pas. Quelle image cela donnerait de vous !

Un temps.

Plus que quelques minutes pour l'Amérique.

S'adressant au balayeur.

Monsieur ! Désolé de vous déranger comme si souvent mais le 19h42 sera à l'heure ? C'est que, vous savez, j'attends quelqu'un...

Le balayeur

Ah, monsieur Jacques ! Fidèle au rendez-vous comme tous les mercredis !

Le 19h42 ? Je ne sais pas. Je suppose qu'il ne sera pas en retard mais vous savez... Hier, c'était un suicidé, avant-hier, c'était une voiture dans le passage à niveau, il y a trois jours une grève intersectorielle... Moi, je ne suis plus tout cela mais je n'ai rien entendu dans la salle du personnel. A part du gibier sur la voie ou une déception amoureuse de dernière minute, le conducteur devrait arriver à l'heure.

Un temps.

Vous attendez toujours votre dame ?

Jacques

Ce soir, j'attends Madeleine, j'ai apporté du lilas. J'en apporte toutes les semaines, Madeleine, elle aime bien ça. On prendra le tram 33 pour manger des frites chez Eugène, Madeleine elle aime tant ça.

Le balayeur

Heureusement que vous changez les fleurs, parce que, depuis trois semaines, elles auraient pu devenir mauves.

Rire gras.

Avec les styles, la mise en page est un jeu d'enfant.

Dans l'encadré qui suit, applique, avec ta souris, le style « Personnage », « Texte réplique » et « Didascalie » aux éléments qui correspondent. Pour ce faire, sélectionne le paragraphe (ou clique à l'intérieur) et va dans la colonne « Style », à gauche de la police. Choisis le bon style.

Jacques

Ce soir, j'attends Madeleine, j'ai apporté du lilas. J'en apporte toutes les semaines, Madeleine, elle aime bien ça. On prendra le tram 33 pour manger des frites chez Eugène, Madeleine elle aime tant ça.

Le balayeur

Heureusement que vous changez les fleurs, parce que, depuis trois semaines, elles auraient pu devenir mauves.

Rire gras.

Mais faut pas vous en faire, elle finira par arriver.

Jacques regarde l'horizon, cherchant le train. Un grand sourire. On entend le train arriver, passer en gare sans s'arrêter. Jacques a une mine désespérée.

Voici ce que tu dois obtenir en quelques clics...

Jacques

Ce soir, j'attends Madeleine, j'ai apporté du lilas. J'en apporte toutes les semaines, Madeleine, elle aime bien ça. On prendra le tram 33 pour manger des frites chez Eugène, Madeleine elle aime tant ça.

Le balayeur

Heureusement que vous changez les fleurs, parce que, depuis trois semaines, elles auraient pu devenir mauves.

Rire gras.

Mais faut pas vous en faire, elle finira par arriver.

Jacques regarde l'horizon, cherchant le train. Un grand sourire. On entend le train arriver, passer en gare sans s'arrêter. Jacques a une mine désespérée.

Et maintenant, pratiquement, comment peux-tu mettre en page ton texte ?

Deux solutions.

La plus facile

Enregistre le présent document sous un autre nom (commande : Fichier / Enregistrer sous) puis efface son contenu. Ton document est vide mais tu remarques dans le menu que les styles que nous avons enregistrés sont encore présents. Il ne te reste plus qu'à coller le texte de ta pièce et d'y appliquer les différents styles comme expliqué précédemment.

La solution personnalisée

La deuxième solution demande quelques explications (simples) mais elle va te permettre de personnaliser ton texte en choisissant des styles personnels que tu vas créer. Suis-nous...

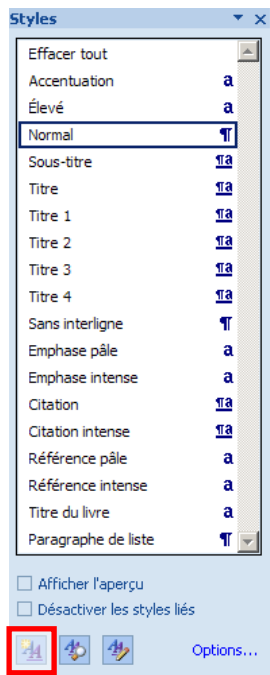
Définir un style personnalisé

Tu veux, par exemple, un style nommé « Texte », paragraphe aligné à gauche, police Arial 11, pas de gras, retrait avant et après le paragraphe de 6 points (pour faire un petit « blanc »).

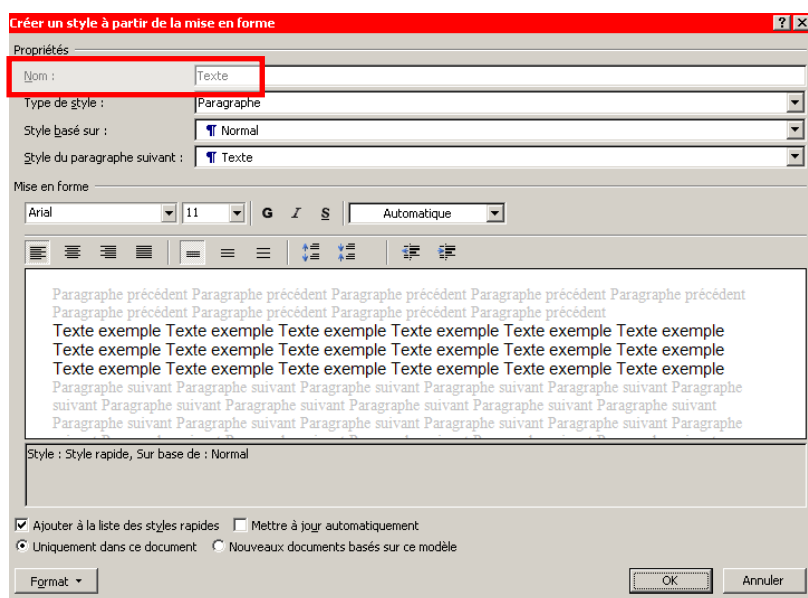
Clique sur la petite flèche en dessous de l'icône « Modifier les styles » en haut à droite de ta barre d'outils.



Sur l'écran, apparaît le menu « Styles ».

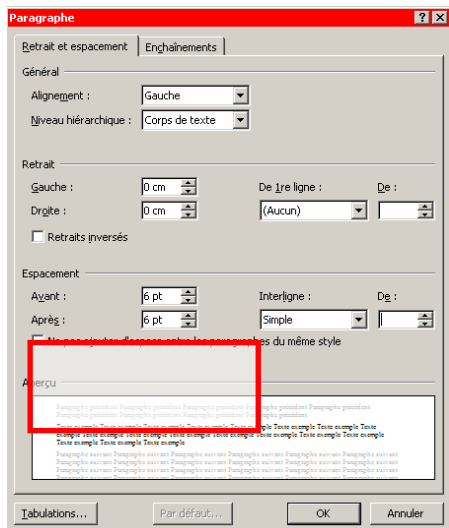


Choisis « Nouveau style » (l'icône représentant deux A en bas à gauche de la fenêtre). Une nouvelle fenêtre apparaît. Donne le nom « Texte », choisis la police Arial, la taille 11, paragraphe à gauche. Observe (sans la cocher) la case « Mettre à jour automatiquement », elle nous sera utile plus tard.



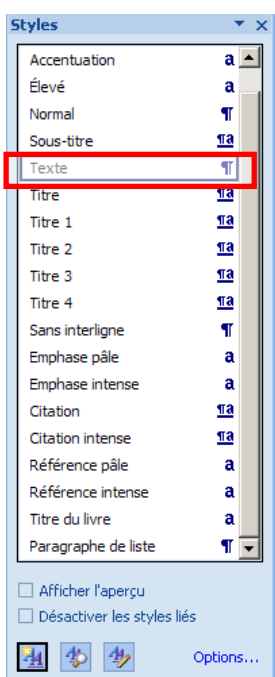
Clique sur Format, puis Paragraphe.

Ici, tu peux régler les espacements avant et / ou après le paragraphe, l'interligne, les retraits éventuels, etc.



OK, OK, et c'est fini !

Le nouveau style « Texte » se trouve dans le volet droit « Styles ».



Maintenant, pour appliquer le style « Texte » à un paragraphe, sélectionne le texte et, dans ta barre d'outils, choisis le style « Texte ».

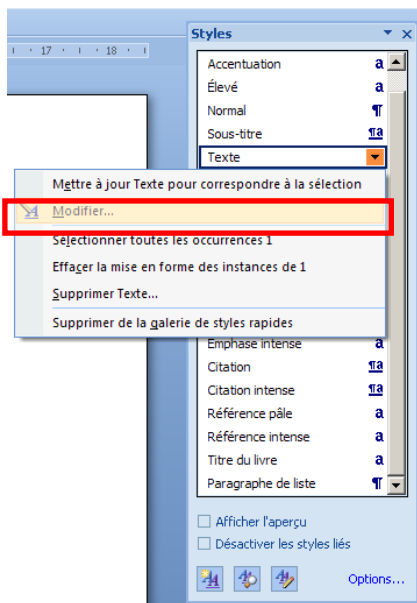


Imagine qu'en cours de route, tu préfères que le style « Texte » soit en police Comic taille 12. Naturellement, il faudra que TOUS les paragraphes de ce style tiennent compte du changement. Comment faire ? C'est très facile.

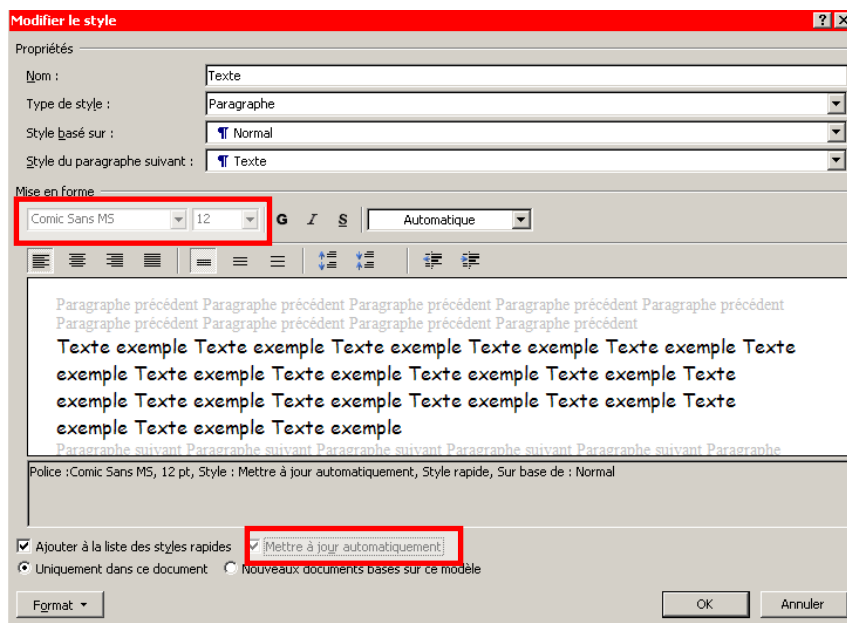
Clique sur la petite flèche en dessous de l'icône « Modifier les styles » de manière à afficher le volet « Styles ».



Passe la souris (sans cliquer) sur le style « Texte » que tu as créé précédemment et tu verras à droite un petit triangle. Clique et choisis « Modifier »



Effectue les modifications (police Comic taille 12), coche la case « Mettre à jour automatiquement ».



Tous les paragraphes du style « Texte » sont modifiés en un clin d'œil même si ton texte fait 250 pages...

Tu peux maintenant créer, modifier tous les styles que tu veux !

(Open Office)

La mise en page de texte de théâtre doit être simple et claire.

Dans le document « 15 fiches pour aborder le théâtre en classe » p.13 (rubrique « Ressources » du site Internet), nous t'expliquons les particularités de la mise en page de ce type de texte.

Pour la pièce que nous allons créer, nous avons déterminé les paramètres suivants pour la mise en page.

1. Titre de la pièce : police Arial 20, 48 points après.
2. Liste des personnages : police Arial 10, puces, retrait de 6 points avant et après le paragraphe.
3. Les didascalies : police Arial 10, italiques, retrait à gauche d'1 cm, et retrait de 6 points après le paragraphe.
4. Les personnages qui parlent : police Arial 10, gras, aligné à gauche, pas de retrait.
5. Les répliques : police Arial 10, alignement à gauche, retrait de 6 points après le paragraphe.

Le retrait avant et / ou après le paragraphe sert à aérer, à insérer un blanc que l'on peut ajuster de manière précise. Le paragraphe que tu es en train de lire comporte un retrait avant de 6 points : tu remarque d'ailleurs un petit « blanc » avec le paragraphe précédent.)

On a dit une « mise en page simple et claire » et nous te montrons une chose apparemment fort compliquée ! Naturellement, si tu veux opérer cette mise en page en changeant à chaque fois toutes les caractéristiques, cela va te prendre un temps fou et tu te tromperas sans aucun doute...

Mais il y a un « truc »... Si tu veux gagner du temps, de l'énergie et de l'efficacité, apprends à te servir, dans ton traitement de textes, des « styles ». Suis-nous, c'est facile...

→ Un « style » c'est un paragraphe auquel on va attribuer, une fois pour toutes, des caractéristiques précises. Chaque style portera le nom que tu lui donneras.

→ Nous avons déterminé 5 styles :

1. Titre de la pièce
2. Liste des personnages
3. Les didascalies
4. Les personnages
5. Les répliques

→ Pour chaque style, nous avons entré une seule fois tous les paramètres voulus. Ainsi, chaque fois que nous écrivons le nom d'un personnage, il suffira que nous assignions au paragraphe le style « Personnage » et tous les paramètres seront automatiquement appliqués.

Lis sur écran le texte de la page suivante. Place ta souris dans la didascalie prologue (celle au début du texte). Regarde dans ta barre d'outils.



Tu vois que le texte est en Arial 10 et en italiques. Tu remarques aussi que dans un menu déroulant, à gauche de la police, s'affiche le nom du style « Didascalie ».

Fais de même en cliquant sur le nom d'un personnage et sur le texte d'une réplique. Le style va chaque fois s'afficher, successivement « Personnage » et « Texte réplique ».

Sur le quai d'une gare, le soir.

Un banc pour 2 personnes, une grande poubelle, un grand panneau indiquant la gare de « Peterlion - Perterleeuw », quelques papiers à terre, détritrus divers.

Le balayeur entre côté cour, pousse un gémissement de découragement en regardant le sol et se met au travail.

Le balayeur

Toujours la même chose ! 40 ans que je balaie... Il y a moins qu'avant mais tout de même... J'en ai vu des dégoûtants... et c'est moi qui ramasse... à 59 ans. Plus que deux semaines et c'est la retraite. Pour fêter cela, je vais aller à Cuba mais j'aurais préféré ne pas y aller seul. Mais y aller avec qui ? Il paraît que c'est bien là, et puis c'est « all inclusive » comme ils disent. Je peux pinter tant que je veux, c'est gratuit. C'est pas comme chez la vieille Lulu : j'ai l'impression d'en avoir toujours moins dans mon verre et toujours moins dans ma poche, mais elle, elle grossit à vue d'œil. M'étonnerait pas qu'elle explose un jour. Pourvu qu'elle n'explose pas sur mes quais parce que je ne suis pas équipé pour ramasser trois tonnes de graisse... Et avec ses deux obus, c'est le service de déminage tout de suite !

Rire gras.

Jacques entre côté jardin. Un homme d'un certain âge en costume usé mais fringant : cravate, pardessus sur le bras, un grand sourire. Il porte un bouquet de lilas.

Jacques

Ah quel beau jour !

Il hume le bouquet.

J'espère que cela lui plaira. J'ai rouspété au magasin parce que, la dernière fois, les fleurs étaient un peu molles... Accueillir une belle femme avec des fleurs molles, cela ne se fait pas. Quelle image cela donnerait de vous !

Un temps.

Plus que quelques minutes pour l'Amérique.

S'adressant au balayeur.

Monsieur ! Désolé de vous déranger comme si souvent mais le 19h42 sera à l'heure ? C'est que, vous savez, j'attends quelqu'un...

Le balayeur

Ah, monsieur Jacques ! Fidèle au rendez-vous comme tous les mercredis !

Le 19h42 ? Je ne sais pas. Je suppose qu'il ne sera pas en retard mais vous savez... Hier, c'était un suicidé, avant-hier, c'était une voiture dans le passage à niveau, il y a trois jours une grève intersectorielle... Moi, je ne suis plus tout cela mais je n'ai rien entendu dans la salle du personnel. A part du gibier sur la voie ou une déception amoureuse de dernière minute, le conducteur devrait arriver à l'heure.

Un temps.

Vous attendez toujours votre dame ?

Jacques

Ce soir, j'attends Madeleine, j'ai apporté du lilas. J'en apporte toutes les semaines, Madeleine, elle aime bien ça. On prendra le tram 33 pour manger des frites chez Eugène, Madeleine elle aime tant ça.

Le balayeur

Heureusement que vous changez les fleurs, parce que, depuis trois semaines, elles auraient pu devenir mauves.

Rire gras.

Avec les styles, la mise en page est un jeu d'enfant.

Dans le texte suivant, applique, avec ta souris, le style « Personnage », « Texte réplique » et « Didascalie » aux éléments qui correspondent. Pour ce faire, sélectionne le paragraphe (ou clique à l'intérieur du paragraphe) et va dans la colonne « Style », à gauche de la police. Choisis le bon style.

Jacques

Ce soir, j'attends Madeleine, j'ai apporté du lilas. J'en apporte toutes les semaines, Madeleine, elle aime bien ça. On prendra le tram 33 pour manger des frites chez Eugène, Madeleine elle aime tant ça.

Le balayeur

Heureusement que vous changez les fleurs, parce que, depuis trois semaines, elles auraient pu devenir mauves.

Rire gras.

Mais faut pas vous en faire, elle finira par arriver.

Jacques regarde l'horizon, cherchant le train. Un grand sourire. On entend le train arriver, passer en gare sans s'arrêter. Jacques a une mine désespérée.

Voici ce que tu dois obtenir en quelques clics...

Jacques

Ce soir, j'attends Madeleine, j'ai apporté du lilas. J'en apporte toutes les semaines, Madeleine, elle aime bien ça. On prendra le tram 33 pour manger des frites chez Eugène, Madeleine elle aime tant ça.

Le balayeur

Heureusement que vous changez les fleurs, parce que, depuis trois semaines, elles auraient pu devenir mauves.

Rire gras.

Mais faut pas vous en faire, elle finira par arriver.

Jacques regarde l'horizon, cherchant le train. Un grand sourire. On entend le train arriver, passer en gare sans s'arrêter. Jacques a une mine désespérée.

Et maintenant, pratiquement, comment peux-tu mettre en page ton texte ?

Deux solutions.

La plus facile

Enregistre le présent document sous un autre nom (commande : Fichier / Enregistrer sous) et efface son contenu **sauf le cadre précédent** afin de garder les styles dans le document. Tu remarques dans le menu du nouveau fichier que les styles que nous avons enregistrés sont encore présents. Il ne te reste plus qu'à coller (ou à écrire) le texte de ta pièce, d'y appliquer les différents styles comme expliqué précédemment et enfin d'effacer le cadre que tu avais gardé du document précédent.

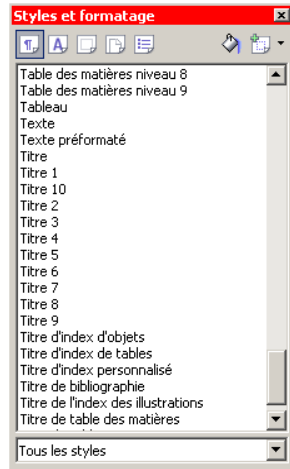
La solution personnalisée

La deuxième solution demande quelques explications (simples) mais elle va te permettre de personnaliser ton texte en choisissant des styles personnels que tu vas créer. Suis-nous...

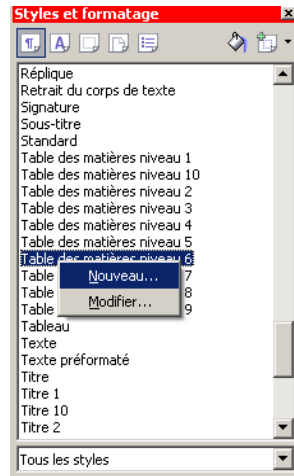
Définir un style personnalisé

Tu veux un style nommé « Texte », paragraphe aligné à gauche, police Arial 11, pas de gras, retrait avant et après le paragraphe de 6 points (pour faire un petit « blanc »).

Ouvre le volet « Style et formatage » en cliquant sur l'icône à côté de la police ou en passant par « Format », « Styles et formatage ».

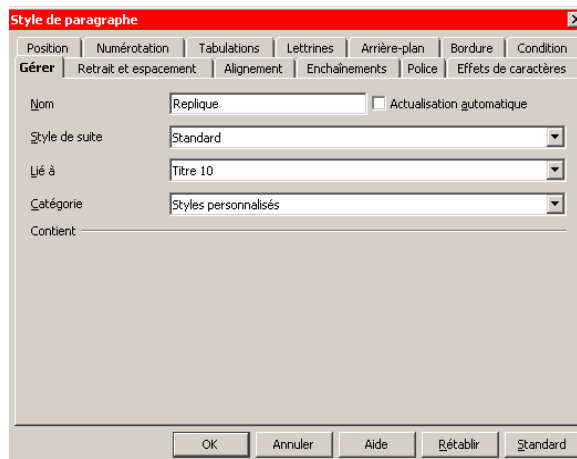


Fais un clic droit dans la liste: deux options s'offrent à toi. Choisis « Nouveau ».

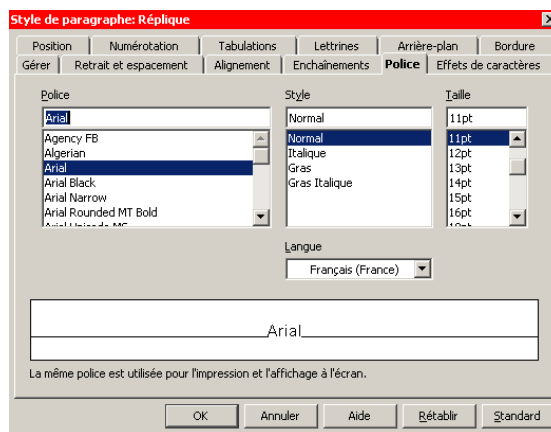


La fenêtre « Style de paragraphe » apparaît. Tu vas pouvoir encoder les différents paramètres que tu as choisis. Attention, certains noms existent déjà par défaut. Il n'est donc pas possible par exemple, de créer un style « Texte ». Entre par exemple « Réplique ».

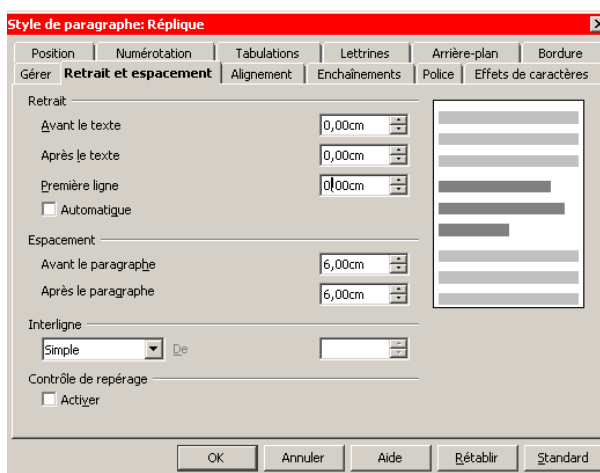
Observe (sans la cocher) la case « Actualisation automatique », elle nous sera utile plus tard.



Choisis ensuite la police et la taille de ton texte.



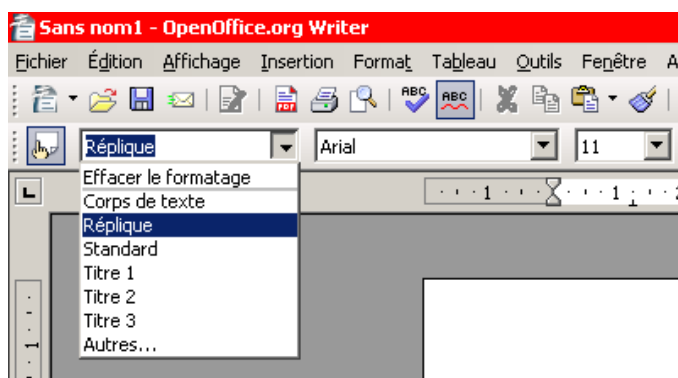
Dans l'onglet « Retrait et espacement » tu vas pouvoir régler les espacements avant et / ou après le paragraphe, l'interligne, les retraits éventuels, etc.



Lorsque tout est enregistré, clique sur OK

Le nouveau style s'affiche alors dans la liste des styles.

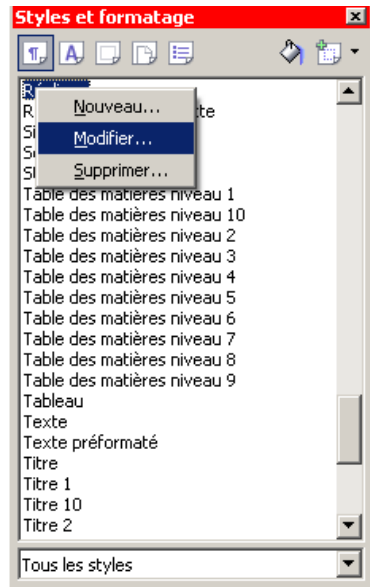
Le nouveau style apparait également dans le menu déroulant, à côté de la police. Maintenant, pour appliquer le style « Réplique » à un paragraphe, sélectionne le texte et, dans le menu déroulant, choisis le style « Réplique ».



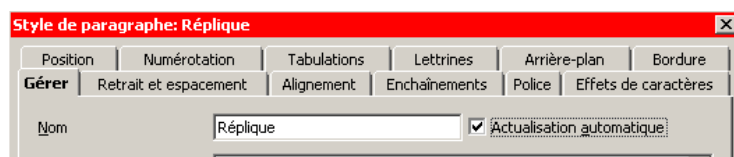
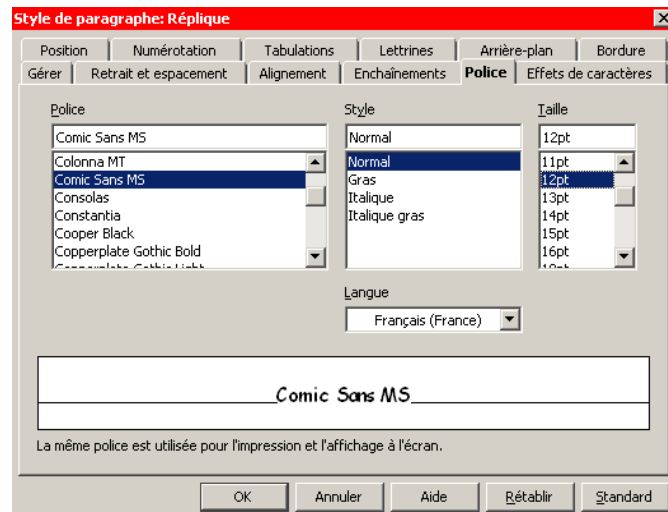
Imagine qu'en cours de route, tu préfères que le style « Réplique » soit en police Comic 12. Naturellement, il faudra que TOUS les paragraphes de ce style tiennent compte du changement. Comment faire ?

C'est très facile.

Clique sur l'icone « Styles et formatage » à côté de la police. Dans la liste des styles, fais un clic droit sur le style « Réplique » que tu viens de créer. Sélectionne « Modifier ».



Une nouvelle fenêtre s'ouvre alors. Effectue les modifications (police Comic 12), coche la case « Actualisation automatique »



Tous les paragraphes du style « Réplique » sont modifiés en un clin d'œil même si ton texte fait 250 pages...

Tu peux maintenant créer, modifier tous les styles que tu veux !